

# Inwazyjne obce gatunki (IGO) roślin i ich zwalczanie

*Izabela Sachajdakiewicz*



barszcz.edu.pl



Skrypt z webinaru,  
który odbył się 29.9.2025 r.

# IZABELA SACHAJDAKIEWICZ



<http://mapa.barszcz.edu.pl>



**BARSCZ SOSNOWSKIEGO i  
BARSCZ OLBRZYMI W  
POLSCIE**

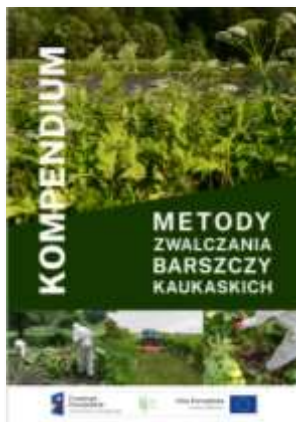
Polubienia: 3,7 tys. • 3,8 tys. obserwujący



Wyślij wiadomość

Lub

Szukaj



## Gatunek obcy – definicja

4.11.2014

PL

Dziennik Urzędowy Unii Europejskiej

L 317/35

ROZPORZĄDZENIE PARLAMENTU EUROPEJSKIEGO I RADY (UE) NR 1143/2014

z dnia 22 października 2014 r.

w sprawie działań zapobiegawczych i zaradczych w odniesieniu do wprowadzania i rozprzestrzeniania inwazyjnych gatunków obcych

*„gatunek obcy” oznacza każdego żywego osobnika gatunku, podgatunku lub niższego taksonu zwierząt, roślin, grzybów lub drobnoustrojów **wprowadzonego** poza jego naturalny zasięg; pojęcie to obejmuje wszelkie części, gamety, nasiona, jaja lub diaspory tych gatunków, jak również hybrydy, odmiany lub rasy zdolne do przeżycia i rozmnażania;*

## Inwazyjny gatunek obcy – definicja

4.11.2014

PL

Dziennik Urzędowy Unii Europejskiej

L 317/35

ROZPORZĄDZENIE PARLAMENTU EUROPEJSKIEGO I RADY (UE) NR 1143/2014

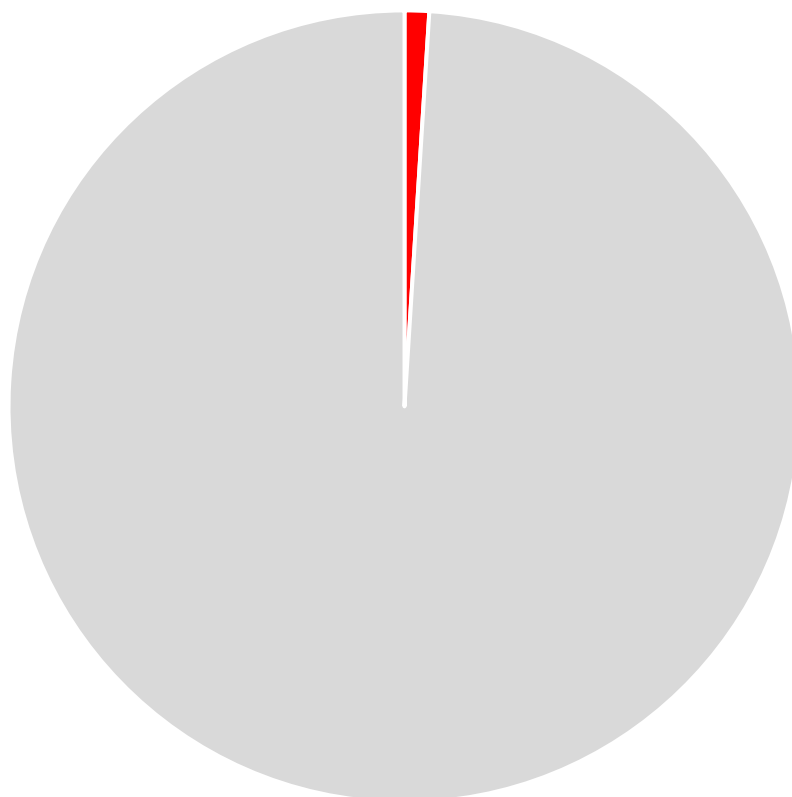
z dnia 22 października 2014 r.

w sprawie działań zapobiegawczych i zaradczych w odniesieniu do wprowadzania i rozprzestrzeniania inwazyjnych gatunków obcych

*„inwazyjny gatunek obcy” oznacza gatunek obcy, którego wprowadzenie lub rozprzestrzenianie się **zagroza** – jak stwierdzono – bioróżnorodności i powiązanim usługom ekosystemowym lub oddziałuje na nie w niepożądany sposób*

## IGO czy tylko GO?

Gatunki wprowadzone do środowiska



■ IGO ■ GO

**Reguła „dziesiątek”  
(Williamson i Fitter):**

Tylko **10%** ze 100%  
wprowadzonych **GO**  
„przeżywa”, z czego tylko  
**10%** staje się **IGO**.

## Skąd biorą się IGO?

### Rodzaje introdukcji

1. Udział bezpośredni
  - celowy transport i wprowadzenie
  - celowy transport i niezamierzone wprowadzenie
  - przypadkowy transport i niezamierzone wprowadzenie
2. Udział pośredni
  - Likwidacja barier geograficznych i umożliwienie ekspansji

# PRZYCZYNY I DROGI INWAZJI

## Zrozumienie problemu



NIEBEZPIECZNA  
DEZINFORMACJA



INWAZYJNE  
GATUNKI OBCE

cia przyrody (od lokalnych inwazji właśnie  
zaczynają się inwazje globalne)

# IGO W PRZEPISACH PRAWA

## Co trzeba wiedzieć?

4.11.2014 PL Dziennik Urzędowy Unii Europejskiej L 317/1

**ROZPORZĄDZENIE PARLAMENTU EUROPEJSKIEGO I RADY (UE) NR 1143/2014**  
z dnia 22 października 2014 r.  
w sprawie działań zapobiegawczych i zaradczych w odniesieniu do wprowadzania i rozprzestrzeniania inwazyjnych gatunków obcych

PARLAMENT EUROPEJSKI I RADA UNII EUROPEJSKIEJ

L 189/4 PL Dziennik Urzędowy Unii Europejskiej 14.7.2016

**ROZPORZĄDZENIE WYKONAWCZE KOMISJI (UE) 2016/1141**  
z dnia 13 lipca 2016 r.  
przyjmujące wykaz inwazyjnych gatunków obcych uznanych za stwarzające zagrożenie dla Unii zgodnie z rozporządzeniem Parlamentu Europejskiego i Rady (UE) nr 1143/2014

KOMISJA EUROPEJSKA

KOMISJA EUROPEJSKA  
uwzględniając Traktat o funkcjonowaniu Unii Europejskiej

Warszawa, dnia 16 grudnia 2016 r.  
Poz. 2649

**ROZPORZĄDZENIE  
RADY MINISTRÓW**  
z dnia 9 grudnia 2022 r.

w sprawie listy inwazyjnych gatunków obcych stwarzających zagrożenie dla Unii i listy inwazyjnych gatunków obcych stwarzających zagrożenie dla Polski, działań zaradczych oraz środków mających na celu przywrócenie naturalnego stanu ekosystemów

Na podstawie art. 23 ust. 1 ustawy z dnia 11 sierpnia 2021 r. o gatunkach obcych (Dz. U. poz. 1718 oraz z 2022 r. poz. 2375) zarządza się, co następuje:



## DZIENNIK USTAW RZECZYPOSPOLITEJ POLSKIEJ

Warszawa, dnia 17 września 2021 r.

Poz. 1718

Warszawa, dnia 11 sierpnia 2023 r.

Poz. 1589

### OBWIESZCZENIE MARSZAŁKA SEJMU RZECZYPOSPOLITEJ POLSKIEJ

z dnia 12 lipca 2023 r.

w sprawie ogłoszenia jednolitego tekstu ustawy o gatunkach obcych

którego i Rady (UE) nr 1143/2014 z dnia 22 października 2014 r. w sprawie odniesieniu do wprowadzania i rozprzestrzeniania inwazyjnych gatunków str. 35, z późn. zm.<sup>3)</sup>), zwanego dalej „rozporządzeniem nr 1143/2014”;

rozporządzenia nr 1143/2014, dotyczące wprowadzania do środowiska oraz przepisów ustawy oraz rozporządzenia nr 1143/2014.

rozporządzenia nr 1143/2014.

## Ustawa o gatunkach obcych



### ZADANIA I KOMPETENCJE

organów administracji publicznej oraz innych podmiotów związane z wykonywaniem przepisów rozp. UE nr 1143/2014

### OGRANICZENIA

inne niż wynikające z rozp. UE nr 1143/2014, dotyczące wprowadzania do środowiska oraz przemieszczania w środowisku gatunków obcych

### ZASADY

### ODPOWIEDZIALNOŚCI

za naruszenie przepisów ustawy oraz rozp. UE nr 1143/2014



## Najważniejsze definicje

### **IGO stwarzający zagrożenie dla Unii**

- inwazyjny gatunek obcy, którego niepożądane oddziaływanie uznano za wymagające skoordynowanych działań na szczeblu unijnym, zgodnie z [art. 3 pkt 4](#) rozporządzenia nr [1143/2014](#), umieszczony na liście inwazyjnych gatunków obcych stwarzających zagrożenie dla Unii;

## Najważniejsze definicje

### **IGO stwarzający zagrożenie dla Polski**

- umieszczony na liście inwazyjnych gatunków obcych stwarzających zagrożenie dla Polski; IGO stwarzający zagrożenie dla państwa członkowskiego (inny niż IGO UE), którego niepożądane oddziaływanie w wyniku uwolnienia i rozprzestrzeniania się, nawet jeśli nie jest w pełni ocenione, zostaje przez dane państwo członkowskie uznane, na podstawie dowodów naukowych, za istotne dla całości lub części jego terytorium oraz za wymagające podjęcia działań na szczeblu tego państwa; umieszczony na liście IGO stwarzających zagrożenie dla PL

# USTAWA O GATUNKACH OBCYCH

## Kategorie dotyczące eliminacji

### **IGO przeznaczone do szybkiej eliminacji**

- IGO, którego populacja wykroczyła poza etap naturalizacji, w którym populacja samopodtrzymuje się i rozprzestrzeniła się, by skolonizować dużą część potencjalnego zasięgu, w którym może przeżyć i rozmnażać się

### **IGO rozprzestrzenione na szeroką skalę**

- IGO, który nie jest rozprzestrzeniony na szeroką skalę



## Zestawienia IGO roślin występujących dziko w PL

Nazwa polska	Nazwa naukowa	Lista	Status
azolla drobna (a. karolińska)	<i>Azolla filiculoides</i>	PL	rozprzestrzenione na szeroką skalę
barszcz Mantegazziego	<i>Heracleum mantegazzianum</i>	UE	rozprzestrzenione na szeroką skalę
barszcz Sosnowskiego	<i>Heracleum sosnowskyi</i>	UE	rozprzestrzenione na szeroką skalę
bożodrzew (ajlant) gruczołowaty	<i>Ailanthus altissima</i>	UE	rozprzestrzenione na szeroką skalę
dławisz okrągłolistny	<i>Celastrus orbiculatus</i>	UE	rozprzestrzenione na szeroką skalę
eichornia gruboogonkowa (hiacynt wodny)	<i>Eichhornia crassipes</i>	UE	szybka eliminacja
kabomba karolińska	<i>Cabomba caroliniana</i>	UE	szybka eliminacja
kolcolist zachodni	<i>Ulex europaeus</i>	PL	rozprzestrzenione na szeroką skalę
kolczurka klapowana	<i>Echinocystis lobata</i>	PL	rozprzestrzenione na szeroką skalę
moczarka delikatna	<i>Elodea nuttallii</i>	UE	rozprzestrzenione na szeroką skalę
niecierpek gruczołowaty	<i>Impatiens glandulifera</i>	UE	rozprzestrzenione na szeroką skalę
niecierpek pomarańczowy	<i>Impatiens capensis</i>	PL	rozprzestrzenione na szeroką skalę
pistia rozetkowa	<i>Pistia stratiotes</i>	UE	szybka eliminacja
rdest wielokłosowy	<i>Koenigia polystachya</i>	UE	rozprzestrzenione na szeroką skalę
rdestowiec czeski (r. pośredni)	<i>Reynoutria x bohemica</i>	UE 2025	rozprzestrzenione na szeroką skalę
rdestowiec japoński (r. ostrokończysty)	<i>Reynoutria japonica</i>	UE 2025	rozprzestrzenione na szeroką skalę
rdestowiec sachaliński	<i>Reynoutria sachalinensis</i>	UE 2025	rozprzestrzenione na szeroką skalę
salwinia uciążliwa	<i>Salvinia molesta (Sahrinia adnata)</i>	UE	szybka eliminacja
trojeść amerykańska	<i>Asclepias syriaca</i>	UE	rozprzestrzenione na szeroką skalę
tulejnik amerykański	<i>Lysichiton americanus</i>	UE	szybka eliminacja

# ROZPORZĄDZENIE

## Zestawienia IGO roślin występujących w PL wyłącznie w uprawie

Nazwa polska	Nazwa naukowa	Lista	Status
-	<i>Andropogon virginicus</i>	UE	szybka eliminacja
-	<i>Cortaderia jubata</i>	UE	szybka eliminacja
-	<i>Ehrharta calycina</i>	UE	szybka eliminacja
-	<i>Lespedeza cuneata (Lespedeza juncea var. sericea)</i>	UE	szybka eliminacja
-	<i>Delairea odorata</i>	UE 2025	?
grubosz Helmsa	<i>Crassula helmsii</i>	UE 2025	?
morwa papierowa	<i>Broussonetia papyrifera</i>	UE 2025	?
barszcz perski	<i>Heracleum persicum</i>	UE	szybka eliminacja
chmiel japoński	<i>Humulus scandens</i>	UE	szybka eliminacja
gunera chilijska	<i>Gunnera tinctoria</i>	UE	szybka eliminacja
gymnokoronis dębolistny	<i>Gymnocoronis spilanthoides</i>	UE	szybka eliminacja
komarnik wirginijski	<i>Baccharis halimifolia</i>	UE	szybka eliminacja
łagarosyfon wielki	<i>Lagarosiphon major</i>	UE	szybka eliminacja
opornik łatkowaty	<i>Pueraria montana var. lobata (Pueraria lobata)</i>	UE	szybka eliminacja
rozplenica szczecinkowata	<i>Pennisetum setaceum</i>	UE	szybka eliminacja
smokrzyn łojodajny	<i>Triadica sebifera (Sapium sebiferum)</i>	UE	szybka eliminacja
wąkrota jaskrowata	<i>Hydrocotyle ranunculoides</i>	UE	szybka eliminacja
wywłócznik brazylijski	<i>Myriophyllum aquaticum</i>	UE	szybka eliminacja
wywłócznik różnolistny	<i>Myriophyllum heterophyllum</i>	UE	szybka eliminacja

## Zestawienia IGO roślin niewystępujących w PL

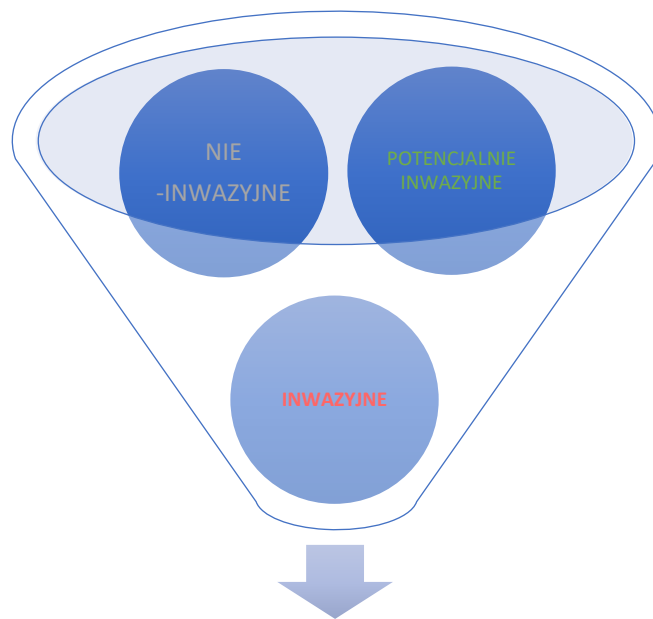
Nazwa polska	Nazwa naukowa	Lista	Status
-	<i>Rugulopteryx okamurae</i>	UE	szybka eliminacja
-	<i>Acacia saligna (Acacia cyanophylla)</i>	UE	szybka eliminacja
-	<i>Alternanthera philoxeroides</i>	UE	szybka eliminacja
-	<i>Cardiospermum grandiflorum</i>	UE	szybka eliminacja
-	<i>Hakea sericea</i>	UE	szybka eliminacja
-	<i>Ludwigia grandiflora</i>	UE	szybka eliminacja
-	<i>Ludwigia peploides</i>	UE	szybka eliminacja
-	<i>Microstegium vimineum</i>	UE	szybka eliminacja
-	<i>Persicaria perfoliata (Polygonum perfoliatum)</i>	UE	szybka eliminacja
-	<i>Zostera japonica</i>	UE 2025	?
akacja Mearnsa	<i>Acacia mearnsii</i>	UE 2025	?
jadłoszyn baziowaty	<i>Prosopis juliflora</i>	UE	szybka eliminacja
partenium ambrozjowate	<i>Parthenium hysterophorus</i>	UE	szybka eliminacja
wężówka japońska	<i>Lygodium japonicum</i>	UE	szybka eliminacja

# INWAZYJNE GATUNKI OBCE

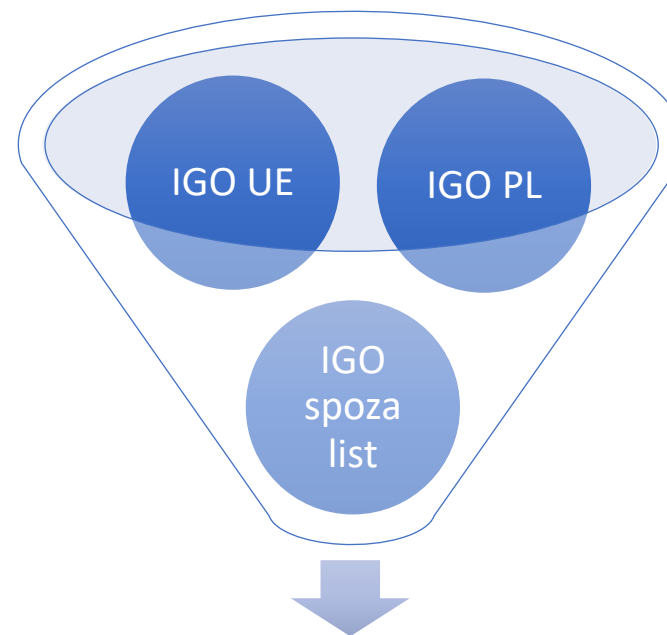
## Wielcy nieobecni...



# INWAZYJNE GATUNKI OBCE



GATUNKI OBCE



INWAZYJNE GATUNKI OBCE

## Ustawa o gatunkach obcych



**CENTRALNY REJESTR IGO**

**ZAKAZY ZEZWOLENIA,  
ZEZWOLENIA NA  
ODSTĘPSTWA**

**POSTĘPOWANIE Z  
ZAPASEM IGO**

**PROCEDURY ZGŁASZANIA  
IGO,  
WDRAŻANIA DZIAŁAŃ  
ZARADCZYCH**

# USTAWA O GATUNKACH OBCYCH

## Art. 7 ust. 1



*Zakazuje się wprowadzania do środowiska oraz przemieszczania w środowisku **gatunków obcych**.*



## Najważniejsze zakazy (art. 7 ust. 1)

1. **Inwazyjne gatunki obce stwarzające zagrożenie dla Unii** podlegają zakazowi następujących zamierzonych działań:

- a) wprowadzania na terytorium Unii, w tym przemieszczania tranzytem pod nadzorem celnym;
- b) przetrzymywania, w tym w obiekcie izolowanym;
- c) hodowania, w tym w obiekcie izolowanym;
- d) przywożenia do Unii, wywożenia z Unii lub przemieszczania w granicach Unii z wyjątkiem transportu gatunków do obiektów w związku z ich eliminacją;
- e) wprowadzania do obrotu;
- f) wykorzystywania lub wymieniania;
- g) zezwalania na ich rozmnażanie, hodowlę lub uprawę, w tym w obiekcie izolowanym; lub
- h) uwalniania do środowiska.



## Najważniejsze zakazy (art. 7 ust. 2)

Zakazy obowiązujące w stosunku do IGO PL:

- 1) przywozu na terytorium Rzeczypospolitej Polskiej lub wywozu z terytorium Rzeczypospolitej Polskiej;
- 2) transportu, z wyłączeniem transportu IGO PL w związku z przeprowadzanymi działaniami zaradczymi;
- 3) przetrzymywania;
- 4) chowu lub hodowli, rozmnażania lub uprawy;
- 5) wprowadzania do obrotu;
- 6) wykorzystywania;
- 7) wymiany



# USTAWA O GATUNKACH OBCYCH

## Najważniejsze zakazy (art. 7 ust. 3 pkt 2-3)

Zakazu, o którym mowa w ust. 1, **nie stosuje** się w odniesieniu do:

2) wprowadzania do środowiska zwierząt łownych należących do gatunków obcych zgodnie z art. 16a ust. 1 ustawy z dnia 13 października 1995 r. - Prawo łowieckie (Dz.U. z 2023 r. poz. 1082),

3) roślin wykorzystywanych:

a) przy zakładaniu i utrzymywaniu terenów zieleni **w granicach wsi o zwartej zabudowie lub w granicach miast, a także przy zakładaniu i utrzymywaniu zieleni towarzyszącej obiektom budowlanym,**

b) w ramach trwale zrównoważonej gospodarki leśnej i racjonalnej gospodarki rolnej,

c) tymczasowo, w celu rekultywacji gruntów zdegradowanych lub zdewastowanych w wyniku działalności przemysłowej,

d) w badaniach naukowych oraz ochronie ex situ, o ile te badania i ta ochrona są prowadzone w granicach wsi o zwartej zabudowie lub w granicach miast

**- chyba że te organizmy wodne, zwierzęta łowne lub rośliny są IGO stwarzającymi zagrożenie dla Unii lub IGO stwarzającymi zagrożenie dla Polski.**



# USTAWA O GATUNKACH OBCYCH

## Art. 15 ust. 1

*Kto stwierdzi obecność w środowisku:*

- *IGO stwarzającego zagrożenie dla Unii*
- *IGO stwarzającego zagrożenie dla Polski*

*– niezwłocznie zgłasza ten fakt wójtowi, burmistrzowi albo prezydentowi miasta, właściwemu ze względu na miejsce stwierdzenia obecności tego IGO w środowisku*

*Wzór zgłoszenia: <https://www.gov.pl/web/gdos/wzory-raportow-dla-gminy--inwazyjne-gatunki-obce>*



# USTAWA O GATUNKACH OBCYCH



Urzędy centralne

Szukaj usługi, informacji SZUKAJ Zaloguj Unia Europejska

Strona informacyjna - Pomoc dla powodziań PRZEJDŹ DO STRONY

Generalna Dyrekcja  
Ochrony Środowiska

O GDOŚ Co robimy Aktualności Załatw sprawę Prawo Kontakt Dla mediów EN

Generalna Dyrekcja Ochrony Środowiska > Co robimy > Ochrona przyrody > Inwazyjne gatunki obce (IGO) > Przepisy prawne dotyczące gatunków obcych > Zgłaszanie nowych stanowisk IGO do gminy

[< Powrót](#)

## Zgłaszanie nowych stanowisk IGO do gminy

**Jak zgłosić nowe stanowisko IGO?**

Informacje o znanych stanowiskach IGO stwarzających zagrożenie dla Unii/Polski na terenie Polski są dostępne na portalu [Geoserwis](#).

Kto stwierdzi obecność tych gatunków w środowisku na nowych stanowiskach niezwłocznie zgłasza ten fakt **gminie**.

Zgłoszenie powinno zawierać:

- imię i nazwisko albo nazwę oraz adres lub siedzibę, lub adres poczty elektronicznej, lub numer telefonu zgłaszającego;
- nazwę IGO stwarzającego zagrożenie dla Unii/Polski;
- liczbę okazów IGO lub określenie zajmowanej przez nie powierzchni, o ile jest to możliwe do ustalenia;
- miejsce i datę stwierdzenia obecności w środowisku IGO stwarzającego zagrożenie dla Unii/Polski;
- fotografię potwierdzającą obecność w środowisku IGO stwarzającego zagrożenie dla Unii/Polski, w przypadku gdy została wykonana.

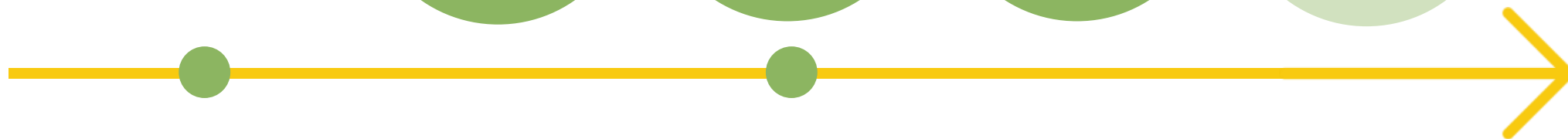
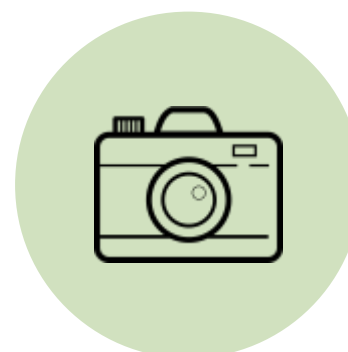
Zgłoszenia można przekazać do gminy na piśmie albo w formie elektronicznej, np. na elektroniczną skrzynkę podawczą lub na adres poczty elektronicznej.

W tym celu można skorzystać ze [wzoru zgłoszenia](#).

# USTAWA O GATUNKACH OBCYCH

## Procedura

### POSTĘPOWANIE W PRZYPADKU STWIERDZENIA OBECNOŚCI IGO W ŚRODOWISKU



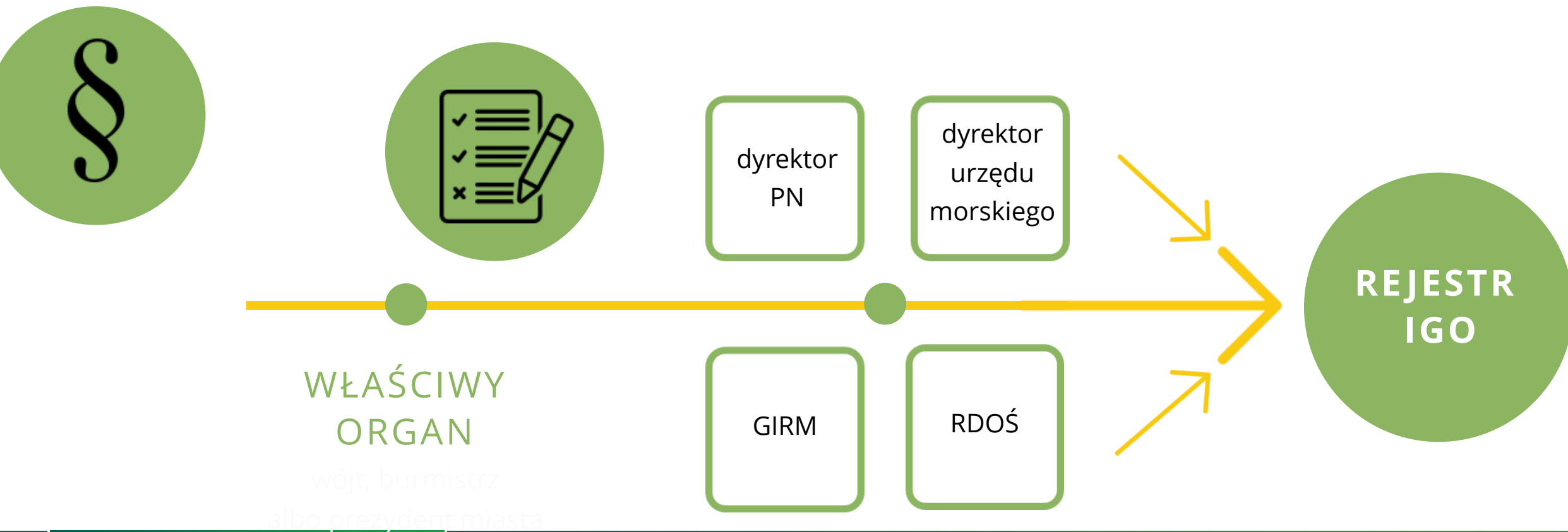
OBSERWACJA  
IGO

ZGŁOSZENIE  
do wójta, burmistrza  
albo prezydenta miasta

# USTAWA O GATUNKACH OBCYCH

## Procedura

### POSTĘPOWANIE W PRZYPADKU STWIERDZENIA OBECNOŚCI IGO W ŚRODOWISKU



## Art. 16 ust. 2



*Wójt, burmistrz albo prezydent miasta przekazuje zgłoszenie:*

**1) niezwłocznie po jego otrzymaniu** - w przypadku gdy dotyczy ono **IGO** stwarzającego zagrożenie dla Unii lub IGO stwarzającego zagrożenie dla Polski, **podlegającego szybkiej eliminacji;**

**2) w terminie 7 dni od końca kwartału**, w którym je otrzymał - w przypadku gdy dotyczy ono IGO stwarzającego zagrożenie dla Unii lub **IGO** stwarzającego zagrożenie dla Polski, **rozprzestrzenionego na szeroką skalę.**

# USTAWA O GATUNKACH OBCYCH

## Procedura



CENTRALNY REJESTR IGO



GENERALNA  
DYREKCJA  
OCHRONY  
ŚRODOWISKA

**geoserwis**  
mapy

# USTAWA O GATUNKACH OBCYCH

## Centralny Rejestr IGO



Wykryto niepoprawne działanie usług Głównego Urzędu Geodezji i Kartografii.  
Mapy podkładowe mogą wyświetlać się nieprawidłowo.

Drukuj Link Pomoc

Podkład mapowy  
 ortofotomapa GUGIK

GENERALNA DYREKCJA OCHRONY ŚRODOWISKA

Legenda

- EMAS
- Formy ochrony przyrody
  - Pomniki Przyrody
  - Użytki Ekologiczne
  - Rezerwy
  - Parko Krajobrazowe
  - Parki Narodowe
  - Obszary Chronionego Krajobrazu
  - Zespoły Przyrodniczo-Krajobrazowe
  - Natura 2000 - obszary płasie
  - Natura 2000 - obszary siedliskowe
  - Stanowiska Dokumentacyjne
- Obiekty geoturystyczne
- Ogrody zoologiczne i botaniczne
- Ośrodki rehabilitacji zwierząt
- Zmiany granic Natura 2000
- Przejścia dla zwierząt
- Szkody i zanieczyszczenia środowiska
- Inne dane środowiskowe
- Bank Danych o Zasobach Przyrodniczych
- Inwazyjne gatunki obce

trokończysty) - Reynoutria japonica

więcej

Obszary chronione Podział administracyjny Nazwy geograficzne Wyszukiwanie alfabetyczne

wprowadź nazwę lub kod obszaru... Szukaj

100 km 100 mi

WGS84 A: 24°1'10.5", q: 49°17'22.9"  
PL-1992 x: 170151.29, y: 864832.03

# USTAWA O GATUNKACH OBCYCH

## Procedura

### POSTĘPOWANIE W PRZYPADKU STWIERDZENIA OBECNOŚCI IGO W ŚRODOWISKU



←  
WŁAŚCIWY  
ORGAN

RDOŚ

wójt, burmistrz  
albo prezydent miasta

## Art. 16 ust. 6 i 7

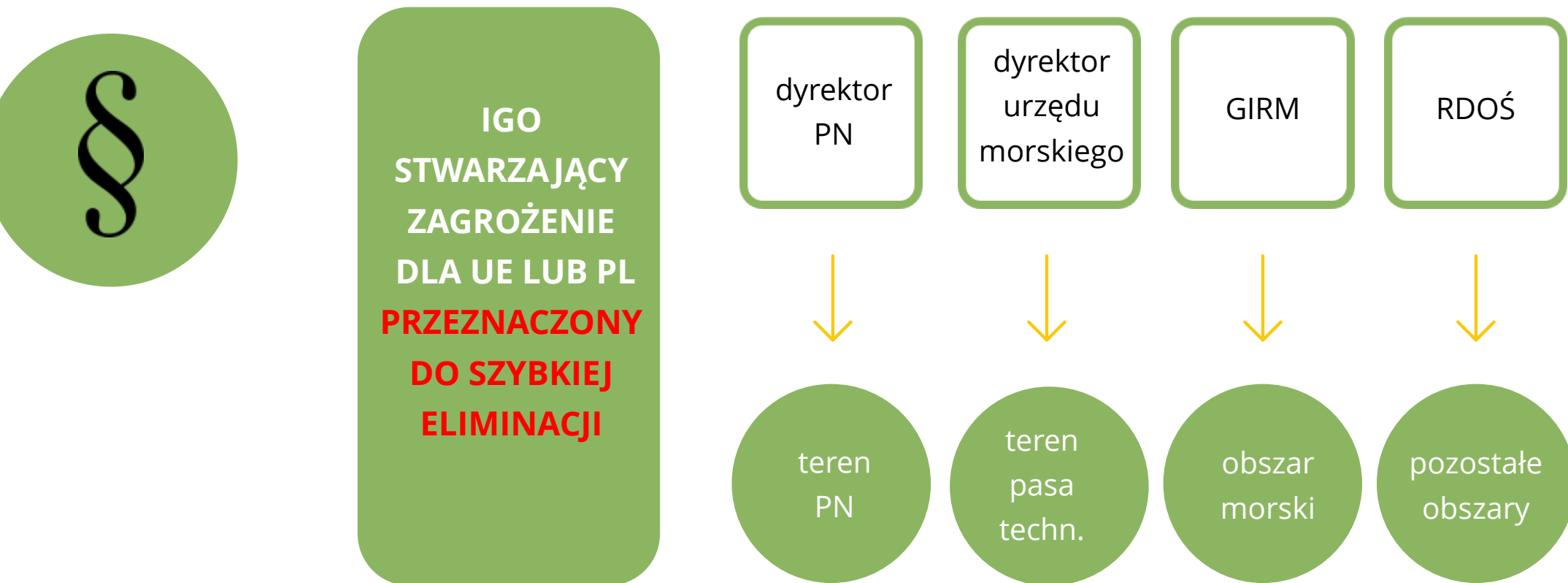


Po otrzymaniu informacji (od RDOŚ – przyp. red.), wójt, burmistrz albo prezydent miasta ustala **podmiot władający odpowiedzialny za przeprowadzenie działań zaradczych** i informuje ten podmiot władający o stwierdzeniu obecności w środowisku IGO stwarzającego zagrożenie dla Unii lub IGO stwarzającego zagrożenie dla Polski, rozprzestrzenionego na szeroką skalę, oraz o **konieczności przeprowadzenia działań zaradczych wobec tego IGO** zgodnie z [art. 21 ust. 2](#).

# USTAWA O GATUNKACH OBCYCH

## Procedura

### DZIAŁANIA ZARADCZE W STOSUNKU DO IGO UMIESZCZONYCH NA LISTACH UE I PL



# USTAWA O GATUNKACH OBCYCH

## Procedura

### DZIAŁANIA ZARADCZE W STOSUNKU DO IGO UMIESZCZONYCH NA LISTACH UE I PL



**IGO  
STWARZAJĄCY  
ZAGROŻENIE  
DLA UE LUB PL  
ROZPRZETRZENIONY  
NA SZEROKĄ  
SKALĘ**

dyrektor  
PN

dyrektor  
urzędu  
morskiego

GIRM

RDOŚ

wójt,  
burmistrz,  
prezydent  
miasta



teren  
PN

teren  
pasa  
techn.

obszar  
morski

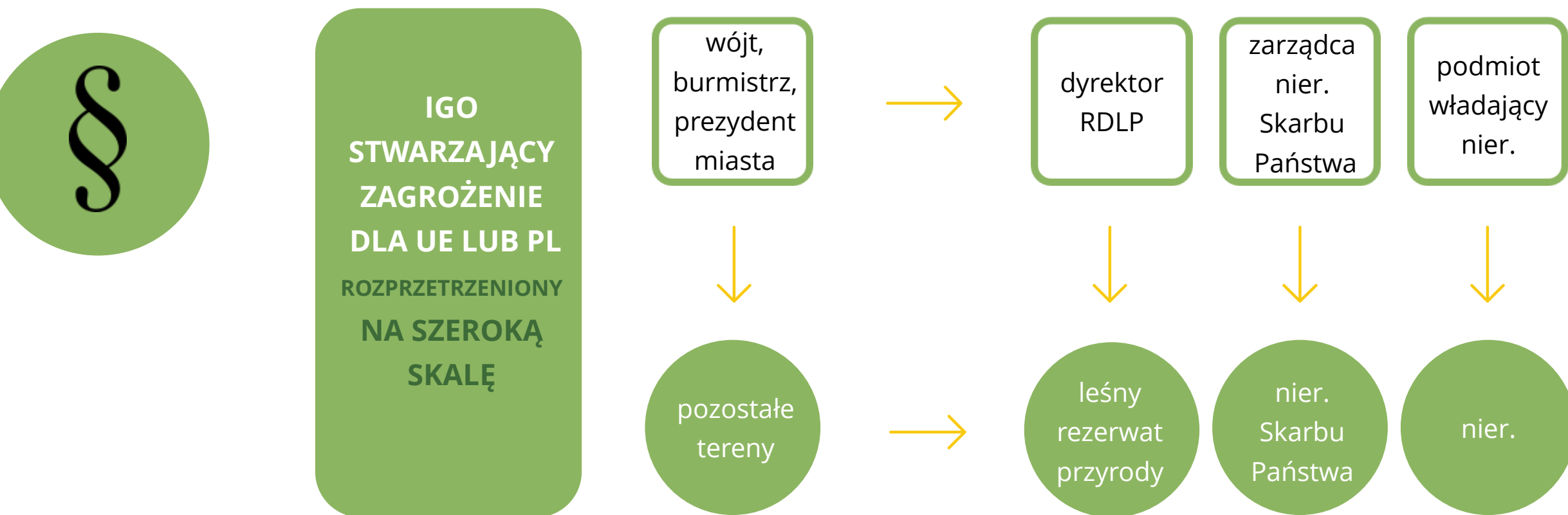
nieleśne  
rezerwaty  
przyrody

pozostałe  
tereny

# USTAWA O GATUNKACH OBCYCH

## Procedura

### DZIAŁANIA ZARADCZE W STOSUNKU DO IGO UMIESZCZONYCH NA LISTACH UE I PL



# USTAWA O GATUNKACH OBCYCH

## Art. 18

1. Działania zaradcze przeprowadza się w stosunku do IGO stwarzającego zagrożenie dla Unii lub IGO stwarzającego zagrożenie dla Polski:

- 1) podlegającego szybkiej eliminacji;
- 2) rozprzestrzenionego na szeroką skalę.

2. Działania zaradcze przeprowadza się w sposób **odpowiedni i w zakresie odpowiednim do charakteru, zasięgu i rozmiaru negatywnego oddziaływania IGO, o którym mowa w ust. 1, na gatunki niedocelowe lub siedliska przyrodnicze, usługi ekosystemowe, zdrowie ludzi lub gospodarkę, a w przypadku gdy gatunkami docelowymi są zwierzęta - w sposób niepowodujący u tych zwierząt możliwego do uniknięcia bólu, dystresu lub cierpienia.**

3. Podmioty przeprowadzające działania zaradcze **monitorują skuteczność tych działań zaradczych i ich oddziaływanie na gatunki niedocelowe.**



## Art. 20 ust. 1



1. Działania zaradcze w stosunku do **IGO** stwarzającego zagrożenie dla Unii lub IGO stwarzającego zagrożenie dla Polski, **podlegającego szybkiej eliminacji**, przeprowadza:

- 1) **dyrektor parku narodowego** - na obszarze tego parku narodowego;
- 2) **Główny Inspektor Rybołówstwa Morskiego** - na obszarach morskich poza obszarem parku narodowego;
- 3) **właściwy dyrektor urzędu morskiego** - na obszarze pasa technicznego poza obszarem parku narodowego;
- 4) **właściwy regionalny dyrektor ochrony środowiska** - na obszarach innych niż wymienione w pkt 1-3.

## Art. 20 ust. 2



**2. Szybka eliminacja** w stosunku do:

- 1) IGO stwarzającego zagrożenie dla Unii** - polega na zastosowaniu środków eliminacji **niezwłocznie po stwierdzeniu obecności w środowisku** tego IGO, **nie później jednak niż w terminie 3 miesięcy od dnia przekazania powiadomienia**, o którym mowa w art. 16 ust. 2 rozporządzenia nr 1143/2014;
- 2) IGO stwarzającego zagrożenie dla Polski** - polega na zastosowaniu środków eliminacji zgodnie z art. 17 ust. 2 rozporządzenia nr 1143/2014 **niezwłocznie po wprowadzeniu do Rejestru IGO** informacji o stwierdzeniu obecności w środowisku tego IGO, **nie później jednak niż w terminie 3 miesięcy od dnia wprowadzenia do Rejestru IGO tej informacji**.

## Art. 21 ust. 2

*Działania zaradcze w stosunku do **IGO** stwarzającego zagrożenie dla Unii lub IGO stwarzającego zagrożenie dla Polski, **rozprzestrzoniętego na szeroką skalę**, przeprowadza, po otrzymaniu od wójta, burmistrza albo prezydenta miasta informacji(...):*

- 1) *w lasach stanowiących rezerwat przyrody - właściwy dyrektor regionalnej dyrekcji Państwowego Gospodarstwa Leśnego Lasy Państwowe;*
- 2) *poza obszarami parku narodowego i rezerwatu przyrody:*
  - a) *zarządca nieruchomości - na nieruchomości stanowiącej własność Skarbu Państwa oraz na nieruchomości stanowiącej własność państwowej osoby prawnej,*
  - b) *podmiot władający będący osobą fizyczną albo inną niż państwowa osobą prawną, albo inną niż państwowa jednostką organizacyjną - **na nieruchomości, którą włada.***



## Konieczna współpraca (art. 22)



1. *Wójt, burmistrz albo prezydent miasta, RDOŚ, dyrektor PN, dyrektor UM, GIRM, RDLP, zarządcy nieruchomości będących własnością Skarbu Państwa oraz podmioty sprawujące nadzór nad obszarami chronionymi, o których mowa w [art. 6 ust. 1 pkt 1-5 i 7-9](#) ustawy z dnia 16 kwietnia 2004 r. o ochronie przyrody, przy **przeprowadzaniu działań zaradczych współpracują ze sobą** oraz z Polskim Związkiem Łowieckim.*
2. *Współpraca, o której mowa w ust. 1, obejmuje w szczególności:*
  - 1) **udostępnianie terenu lub**
  - 2) **wymianę informacji związanych z obecnością IGO w środowisku, lub**
  - 3) **przeprowadzanie działań zaradczych, lub**
  - 4) **przekazywanie informacji o przeprowadzonych działaniach zaradczych.**
3. *Szczegółowe warunki i sposób współpracy określa **porozumienie** zawarte między podmiotami, o których mowa w ust. 1.*

## Zezwolenia na odstępstwa

## Postępowanie z zapasem IGO

## Kary (rozdz. 9 i 10)

- **do 1 000 000 zł**
  - płacone w ciągu 14 dni
- **pozbawienia wolności**
  - od 3 miesięcy do lat 5



# USTAWA O GATUNKACH OBCYCH

## Dodatkowo istotne...



- **czas** w procedurach - w zależności od "kategorii" IGO
- "odpowiedni" sposób przeprowadzenia działań zaradczych (art. 18 ust. 2)
- **monitoring** skuteczności działań zaradczych i ich oddziaływania na gatunki niedocelowe (art. 18 ust. 3)
- organy właściwe do przeprowadzenia działań zaradczych przeprowadzają je **na koszt sprawcy** wprowadzenia IGO do środowiska
- koszt działań zaradczych pokrywa organ, który je przeprowadził
- kwestia **dostępu** do nieruchomości (art. 19)
- procedura związana z przypadkiem wprowadzenia IGO do środowiska (art. 24)

# USTAWA O GATUNKACH OBCYCH

## Dodatkowo istotne...



- informacja o **przeprowadzeniu działań zaradczych** – niezwłocznie do wójta burmistrza albo prezydenta miasta (art. 21 ust.13)
- wójt, burmistrz albo prezydent miasta składa do RDOŚ **raport z przeprowadzonych działań zaradczych** (art. 21 ust. 14);  
wzór raportu: <https://www.gov.pl/attachment/76453fe9-fb0c-45e9-8be9-547f126224d0>
- podmioty, o których mowa w ust. 1 i 2, po przeprowadzeniu działań zaradczych stosują środki mające na celu **przywrócenie naturalnego stanu ekosystemów**, które zostały zdegradowane, uszkodzone lub zniszczone przez IGO, w stosunku do którego przeprowadzono te działania zaradcze

## Przepisy wykonawcze

*Rada Ministrów określa, w drodze **rozporządzenia**:*

- 1) listę IGO UE stwarzających zagrożenie dla Unii:
  - a) podlegających szybkiej eliminacji,
  - b) rozprzestrzenionych na szeroką skalę,
- 2) listę IGO stwarzających zagrożenie dla Polski:
  - a) podlegających szybkiej eliminacji,
  - b) rozprzestrzenionych na szeroką skalę,
- 3) działania zaradcze przeprowadzane w stosunku do IGO UE lub IGO PL oraz warunki ich przeprowadzania,
- 4) środki mające na celu przywrócenie naturalnego stanu ekosystemów, które zostały zdegradowane, uszkodzone lub zniszczone przez IGO UE lub IGO PL



## Działania zaradcze - definicja



– każde działanie środkami letalnymi lub nieletalnymi, których celem jest eliminacja, kontrola lub izolacja populacji inwazyjnych gatunków obcych, przy jednoczesnym zminimalizowaniu oddziaływania na gatunki niedocelowe i ich siedliska

### Co to oznacza?



## § 4 ust. 1 pkt 1)

*Działania zaradcze obejmują:*

1) *w stosunku do należących do IGO (z list):*

**a) środki fizyczne** - *wykopywanie, wyrywanie, koszenie, ścinanie, uszkodzanie, zbieranie, zaorywanie lub zacielenie tych roślin, ścinanie, uszkodzanie lub zbieranie części, z których te rośliny mogą się rozmnożyć, wypas zwierząt, zmianę stosunków wodnych, okrywanie, ściółkowanie, usuwanie wierzchniej warstwy gleby lub osadów dennych, odgradzanie, tworzenie stref buforowych dla tych roślin lub przetrzymywanie ich w obiektach izolowanych,*



## § 4 ust. 1 pkt 1)

Działania zaradcze obejmują:

1) w stosunku do należących do IGO (z list):

**b) środki chemiczne** - stosowanie środków ochrony roślin wprowadzonych do obrotu na podstawie wydanego przez ministra właściwego do spraw rolnictwa zezwolenia, o którym mowa w [art. 28 ust. 1](#), [art. 30 ust. 1](#), [art. 41](#), [art. 51](#) lub w [art. 53 ust. 1](#) rozporządzenia Parlamentu Europejskiego i Rady (WE) nr [1107/2009](#) z dnia 21 października 2009 r. dotyczącego wprowadzania do obrotu środków ochrony roślin i uchylającego dyrektywy Rady [79/117/EWG](#) i [91/414/EWG](#) (Dz.Urz. UE L 309 z 24.11.2009, [str. 1](#), z późn. zm.<sup>1)</sup>), zwanego dalej „rozporządzeniem nr [1107/2009](#)”, lub pozwolenia na handel równoległy, o którym mowa w [art. 52](#) rozporządzenia nr [1107/2009](#), lub stosowanie innych środków chemicznych zgodnie z odrębnymi przepisami dotyczącymi środków biobójczych;



## § 4 ust. 2

*Działania zaradcze w stosunku do roślin należących do IGO lub zwierząt należących do IGO przeprowadza się w następujących warunkach:*

- 1) *środki fizyczne i środki chemiczne dostosowuje się do **charakterystyki danego IGO oraz do miejsca i terminu podejmowania tych działań**;*
- 2) *środki fizyczne i środki chemiczne stosuje się **pojedynczo albo łącznie, aż do osiągnięcia celu tych działań**;*
- 3) *środki fizyczne i środki chemiczne stosuje się w taki sposób, aby **nie doszło do przypadkowego rozprzestrzenienia się tych IGO, w tym na skutek przemieszczania podłoża zawierającego ich okazy**;*
- 4) *odzież roboczą, narzędzia, maszyny oraz środki transportu **oczyszcza się z IGO** - po ich użyciu.*



## § 4 ust. 3



*Działania zaradcze w stosunku do roślin należących do IGO przeprowadza się także w następujących warunkach:*

- 1) w miarę możliwości w początkowej fazie ich rozwoju, a zwłaszcza przed ich kwitnieniem lub owocowaniem;*
- 2) **w pierwszej kolejności stosuje się środki fizyczne**, a w przypadku gdy zastosowanie wyłącznie środków fizycznych nie byłoby skuteczne stosuje się środki chemiczne.*

## § 4 ust. 4 (biomasa)

*Jeżeli usunięte rośliny należące do IGO:*

1) **pozostają w miejscu ich usunięcia - pozostawia się je na podłożu lub miesza z podłożem**, przy czym:

- a) *w przypadku gdy usunięte rośliny należące do IGO zawierają nasiona - nasiona lub części roślin wraz z nasionami zakopuje się na głębokość minimum 0,5 m; warunek ten nie dotyczy roślin należących do IGO oznaczonych symbolem (1) w [załączniku nr 1](#) do rozporządzenia oraz w [załączniku nr 2](#) do rozporządzenia,*
- b) *w przypadku gdy usunięte rośliny należące do IGO zawierają części inne niż nasiona, z których rośliny te mogą się rozmnożyć - odizolowuje się te części od podłoża oraz zabezpiecza przed rozprzestrzenieniem się, w szczególności przez przykrycie siatką przytwierdzaną do podłoża;*

2) **będą transportowane poza miejsce ich usunięcia** - w przypadku gdy mogą się rozmnożyć - zabezpiecza się je na czas transportu oraz przetwarza, w szczególności przez kompostowanie, biofermentację metanową, składowanie lub termiczne przekształcanie, w tym suszenie lub spalanie.



## § 5 ust. 1 (przywrócenie naturalnego stanu)

W celu **przywrócenia naturalnego stanu ekosystemów**, które zostały zdegradowane, uszkodzone lub zniszczone przez IGO, stosuje się następujące środki:

1) w stosunku do ekosystemów, z których usuwano rośliny należące do IGO:

- a) poprawę warunków dla gatunków rodzimych** występujących na danym obszarze przez:
- odtwarzanie stosunków świetlnych lub wodnych, powiązań troficznych, stanu gleby lub wody - właściwych dla siedlisk występujących w tych ekosystemach,
  - regulowanie sukcesji roślinnej przez wypas zwierząt, koszenie, wycinanie drzew lub krzewów, usuwanie biomasy lub wprowadzanie upraw,
  - odtwarzanie korytarzy ekologicznych,
- b) wprowadzanie gatunków rodzimych** odpowiednich dla siedlisk występujących w tych ekosystemach



## kaukaskie barszcze – działania zaradcze

### **Rekomendowane (w tym \*warunkowo) metody zwalczania:**

- mechaniczne: koszenie (min. 9x), **wykopywanie roślin z korzeniami, przecinanie korzenia, rozwiercanie korzenia, usuwanie korzenia przy użyciu cylindra doglebowego, usuwanie kwiatostanów, usuwanie owocostanów, przykrywanie powierzchni stanowiska,**
- inne metody fizyczne: elektryczna, kriogeniczna,
- chemiczne: **opryski\*, mazakowanie\*, iniekcja\*,**
- biologiczne: **wypas zwierząt hodowlanych,**
- mieszane: **agrotechniczne, metoda dołodygowej aplikacji nawozu azotowo-wapniowego\*,** usunięcie wierzchniej warstwy gleby.

### **Metody zwalczania nierekomendowane:**

- mechaniczne: koszenie < 9x, ekoredukcja.



## rdestowce – działania zaradcze

### **Rekomendowane (w tym \*warunkowo) metody zwalczania:**

- mechaniczne: **siatkowanie, długotrwałe okrywanie ze ściółkowaniem**, przykrywanie, **wielokrotne koszenie**, wykopanie roślin i wymiana/przesiewanie gleby
- inne metody fizyczne: **elektryczna**,
- chemiczne: **opryski\***, **mazakowanie\***, **iniekcja\***
- biologiczne: wypas zwierząt hodowlanych\*
- mieszane: kombinowana mechaniczno-chemiczna (oprysk / mazakowanie / iniekcja + wykopywanie / wrywanie)\*, kombinowana chemiczno-mechaniczna (iniekcja do kłączy + wycinka pędów / koszenie)\*, kombinowana chemiczno-mechaniczna (iniekcja do kłączy + orka)\*, agrotechniczna z selektywnym zwalczaniem chemicznym\*.

### **Metody zwalczania nierekomendowane**

- mechaniczne: koszenie < 5 x w sezonie,
- inne metody fizyczne: wypalanie,
- biologiczne: uwolnienie biologicznego wroga.



## niecierpki – działania zaradcze

### ***Rekomendowane metody zwalczania***

- mechaniczne: **wyrywanie / koszenie.**

### ***Metody zwalczania nierekomendowane***

- inne metody fizyczne: termiczna,
- chemiczne: opryski, mazakowanie,
- biologiczne: wypas zwierząt hodowlanych, uwolnienie biologicznego wroga.



## kolczurka klapowana (*Echinocystis lobata*)

### **Rekomendowane metody zwalczania:**

- mechaniczne: **wyrywanie w okresie przed kwitnieniem; wyrywanie w okresie kwitnienia; ścinanie w okresie kwitnienia; wyrywanie oraz ścinanie w okresie kwitnienia (warianty z użyciem sekatora lub kosy spalinowej).**

### **Metody zwalczania nierekomendowane:**

- okresowe lub trwałe zalewanie,
- metoda termiczna,
- opryski ręczne,
- uwolnienie biologicznego wroga,
- metoda chemiczno-mechaniczna.



# PRZEGLĄD WYBRANYCH IGO

## gatunki drzewiaste – działania zaradcze

Metoda	<i>Acer negundo</i>	<i>Robinia pseudoacacia</i>	<i>Quercus rubra</i>	<i>Prunus serotina</i>	Uwagi
Wyrwanie siewek / młodocianych	✓	✓	✓	✓	Najlepsze wcześniej; potrzebne powtórki.
Powtarzane cięcie/koszenie	△	X/△	△	X/△	Sama mechanika zwykle nasila odrośla; używać tylko w sekwencji.
Obrączkowanie	✓	△	✓	✓	Wymaga staranności; możliwy stojący posusz (BHP).
Przebudowa / zarządzanie zwarciem (zacienianie, unikanie luk)	△	△	✓	✓	Zwiększa trwałość efektów, ogranicza odnowienia.
Redukcja źródeł nasion (usuwanie drzew nasiennych, brzegi dróg)	✓	✓	✓	✓	Zmniejsza dopływ diaspor; wymaga koordynacji.
Wypas kontrolowany (kozy/owce)	△	△	—	—	Uzupełniająco w siedliskach otwartych; wymaga wieloletnich powtórzeń.

## tawuła kutnerowata (*Spirea tomentosa*)

### - działania zaradcze

#### **Rekomendowane metody zwalczania:**

mechaniczne: Wyrwanie jednokrotne (z wynoszeniem lub bez wynoszenia biomasy); Wyrwanie dwukrotne (z wynoszeniem lub bez wynoszenia biomasy); Koszenie (z trzykrotnym nawrotem cięć w każdym sezonie wegetacyjnym)

#### **Niekomendowane metody zwalczania:**

- mechaniczne: wymiana gleby, metoda agrotechniczna (użytkowanie orne z uprawą).
- Inne metody fizyczne: zalewanie powierzchni stanowiska wodą – okresowe lub trwałe zatopienie.
- Metody chemiczne: mazakowanie, oprysk.
- Metody biologiczne: wypas zwierząt hodowlanych



# PRZEGLĄD WYBRANYCH IGO

## nawłocie – działania zaradcze

Metoda	Opis metody	Ocena skuteczności
<b>MECHANICZNE</b>		
<b>Wyrwanie</b>	Ręczne wyrwanie lub wykopywanie roślin, szczególnie w początkowej fazie inwazji	Skuteczne lokalnie, wymaga corocznego powtarzania
<b>Koszenie</b>	Regularne koszenie (2x w roku – czerwiec, wrzesień) przez kilka lat	Umiarkowana – konieczne regularne powtarzanie przez wiele lat
<b>Orka / talerzowanie</b>	Orka latem, talerzowanie odłogów – mechaniczne niszczenie kłączy i siewek	Skuteczna na terenach rolnych i odłogach, wymaga nakładów
<b>Przykrywanie folią</b>	Przykrywanie powierzchni folią po koszeniu, odcinanie dostępu światła	Skuteczna tylko lokalnie, trudna na dużą skalę
<b>Podtopienia</b>	Zalewanie stanowisk wodą przez >10 dni lub okresowe podtopienia	Skuteczna w sprzyjających warunkach hydrologicznych
<b>CHEMICZNE</b>		
<b>Herbicydy</b>	Oprysk	Wysoka – skuteczne niszczenie roślin
<b>BIOLOGICZNE</b>		
<b>Sukcesja drzewiastych</b>	Zwiększenie udziału roślin drzewiastych w celu zacienienia nawłoci	Średnia – działa długoterminowo, wymaga czasu
<b>Wypas bydła / owiec</b>	Intensywny wypas bydła – ogranicza nawłoc późną ( <i>S. gigantea</i> )	Umiarkowana – ogranicza ekspansję
<b>KOMBINOWANE</b>		
<b>Koszenie + opryski</b>	Łączenie koszenia z opryskami herbicydowymi	Wysoka – lepsze efekty niż stosowanie pojedynczej metody
<b>Koszenie + wysiew traw</b>	Koszenie i obsiew powierzchni trawami rodzimymi – zwiększanie konkurencji	Wysoka – poprawia konkurencję rodzimych gatunków
<b>Koszenie + zalewanie</b>	Koszenie w połączeniu z okresowym zalewaniem terenów	Umiarkowana – wspomaga ograniczanie ekspansji
<b>Usuwanie + biomasa rodzimych gatunków</b>	Usuwanie pędów i kwiatostanów oraz rozplantowanie biomasy roślin rodzimych	Wysoka – skuteczna w odtwarzaniu siedlisk
<b>Uprawa mechaniczna + rośliny uprawne</b>	Uprawa mechaniczna odłogów i konkurencja ze strony roślin uprawnych	Wysoka – skuteczna w rolnictwie, przy intensywnej uprawie

## PRZEGLĄD WYBRANYCH IGO

### niecierpek drobnokwiatowy (*Impatiens parviflora*)

koszenie i ręczne wrywanie  
roślin przed dojrzaniem  
pierwszych nasion, w maju–  
czerwcu



## Dobór metod zwalczania

- oczekiwana skuteczność / efekt
- czas możliwego rozpoczęcia zabiegów
- krotność zabiegów
- powstawanie biomasy / zagospodarowanie biomasy
- następstwo metod w pierwszym i kolejnych sezonach zwalczania
- działania, które należy podjąć przed rozpoczęciem kolejnego cyklu zwalczania



## Dobór metod zwalczania

METODY UKIERUNKOWANE NA TRWAŁĄ ELIMINACJĘ BARSZCZY KAUKASKICH	METODY UKIERUNKOWANE NA OGRANICZENIE ROZPRZESTRZENIANIA BARSZCZY KAUKASKICH
<ul style="list-style-type: none"> <li>• wykopywanie roślin z korzeniami</li> <li>• rozwiercanie korzenia</li> <li>• przecinanie korzenia</li> <li>• usuwanie korzenia przy użyciu cylindra doglebowego</li> <li>• przykrywanie powierzchni zajmowanej przez barszcze (fotoabsorpcja)</li> <li>• iniekcja herbicydu*</li> <li>• mazakowanie herbicydem*</li> <li>• oprysk herbicydem*</li> <li>• ekoredukcja*</li> <li>• metoda termiczna*</li> <li>• metoda elektryczna wykorzystująca ukierunkowane impulsy elektryczne*</li> <li>• metoda kriogeniczna*</li> <li>• wypas trawożernych zwierząt hodowlanych</li> <li>• metody agrotechniczne**</li> <li>• usuwanie wierzchniej warstwy gleby</li> <li>• aplikacja dołodygowa nawozu mineralnego z cyjanamidem wapnia*</li> </ul>	<ul style="list-style-type: none"> <li>• koszenie (min. 9 powtórzeń w sezonie)</li> <li>• usuwanie kwiatostanów</li> <li>• usuwanie owocostanów</li> </ul> <p style="text-align: right; margin-top: 20px;"> <i>* metody rekomendowane warunkowo</i>  <i>** metody w wariacie bez użycia środków ochrony roślin – jako rekomendowane, a w wariacie z ich użyciem – jako rekomendowana warunkowo.</i> </p>

## Dobór metod zwalczania

METODY WYMAGAJĄCE DZIAŁAŃ ZWIĄZANYCH Z ZAGOSPODAROWANIEM BIOMASY W POSTACI:			METODY, CO DO ZASADY NIEWYMAGAJĄCE DZIAŁAŃ ZWIĄZANYCH Z ZAGOSPODAROWANIEM BIOMASY *****
CAŁYCH ROŚLIN Z KORZENIAMI LUB ICH FRAGMENTAMI	WYŁĄCZNIE CZĘŚCI NADZIEMNYCH	KWIATOSTANÓW / OWOCOSTANÓW / PĘDÓW KWIATOWYCH	
<ul style="list-style-type: none"> <li>• wykopywanie roślin z korzeniami</li> <li>• przecinanie korzenia</li> <li>• usuwanie korzenia przy użyciu cylindra dogłębowego</li> <li>• usuwanie wierzchniej warstwy gleby</li> </ul>	<ul style="list-style-type: none"> <li>• koszenie (min. 9 powtórzeń w sezonie)</li> <li>• rozwiercanie korzenia</li> <li>• przykrywanie powierzchni zajmowanej przez barszcze (fotoabsorpcja)</li> </ul>	<ul style="list-style-type: none"> <li>• usuwanie kwiatostanów</li> <li>• usuwanie owocostanów</li> <li>• aplikacja dołodygowa nawozu mineralnego z cyjanamidem wapnia*   *****</li> </ul>	<ul style="list-style-type: none"> <li>• wypas trawożernych zwierząt hodowlanych</li> <li>• metody agrotechniczne**   ***</li> <li>• iniekcja herbicydu*</li> <li>• mazakowanie herbicydem*</li> <li>• oprysk herbicydem*</li> <li>• ekoredukcja*</li> <li>• metoda elektryczna wykorzystująca ukierunkowane impulsy elektryczne*</li> <li>• metoda termiczna*</li> <li>• metoda kriogeniczna*</li> </ul>

Źródło: Sachajdakiewicz I., Mazurska K., Mędrzycki P., Dajdok Z., Krzysztofiak L., Tokarska-Guzik B., Metody zwalczania kaukaskich barszczy – kompendium, GDOŚ 2022

\* metody rekomendowane warunkowo  
 \*\* metody w wariacie bez użycia środków ochrony roślin  
 – jako rekomendowane, a w wariacie z ich użyciem – jako rekomendowana warunkowo.

## Dobre praktyki

- profesjonalna **inwentaryzacja** IGO
- opracowanie optymalnej **strategii** zwalczania
- rozsądne przeznaczenie **budżetu**
- stały **monitoring** stanu inwazji
- aktywne zwalczanie przez **wykwalfikowane podmioty**
- działanie z **poszanowaniem dla środowiska przyrodniczego** w tym gatunków niedocelowych
- zabezpieczenie i zagospodarowanie **biomasy**
- elastyczne i indywidualne dostosowanie działań do bieżących okoliczności**



# DZIĘKUJĘ



Izabela Sachajdakiewicz

Zespół ekspertów Barszcz.edu.pl

[izabela.sachajdakiewicz@barszcz.edu.pl](mailto:izabela.sachajdakiewicz@barszcz.edu.pl)

507-194-339



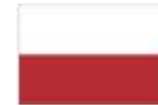
BARSZCZ SOSNOWSKIEGO  
I BARSZCZ OLBRZYMI W POLSCE



<https://mapa.barszcz.edu.pl>



Fundusze Europejskie  
na Infrastrukturę,  
Klimat, Środowisko



Rzeczpospolita  
Polska

Dofinansowane przez  
Unię Europejską



Centrum Koordynacji  
Projektów Środowiskowych

Centrum Koordynacji Projektów Środowiskowych  
ul. Kolejowa 5/7, 01-217 Warszawa

centrum@ckps.lasy.gov.pl

tel.: (+48) 22 318 70 22, 22 318 70 82